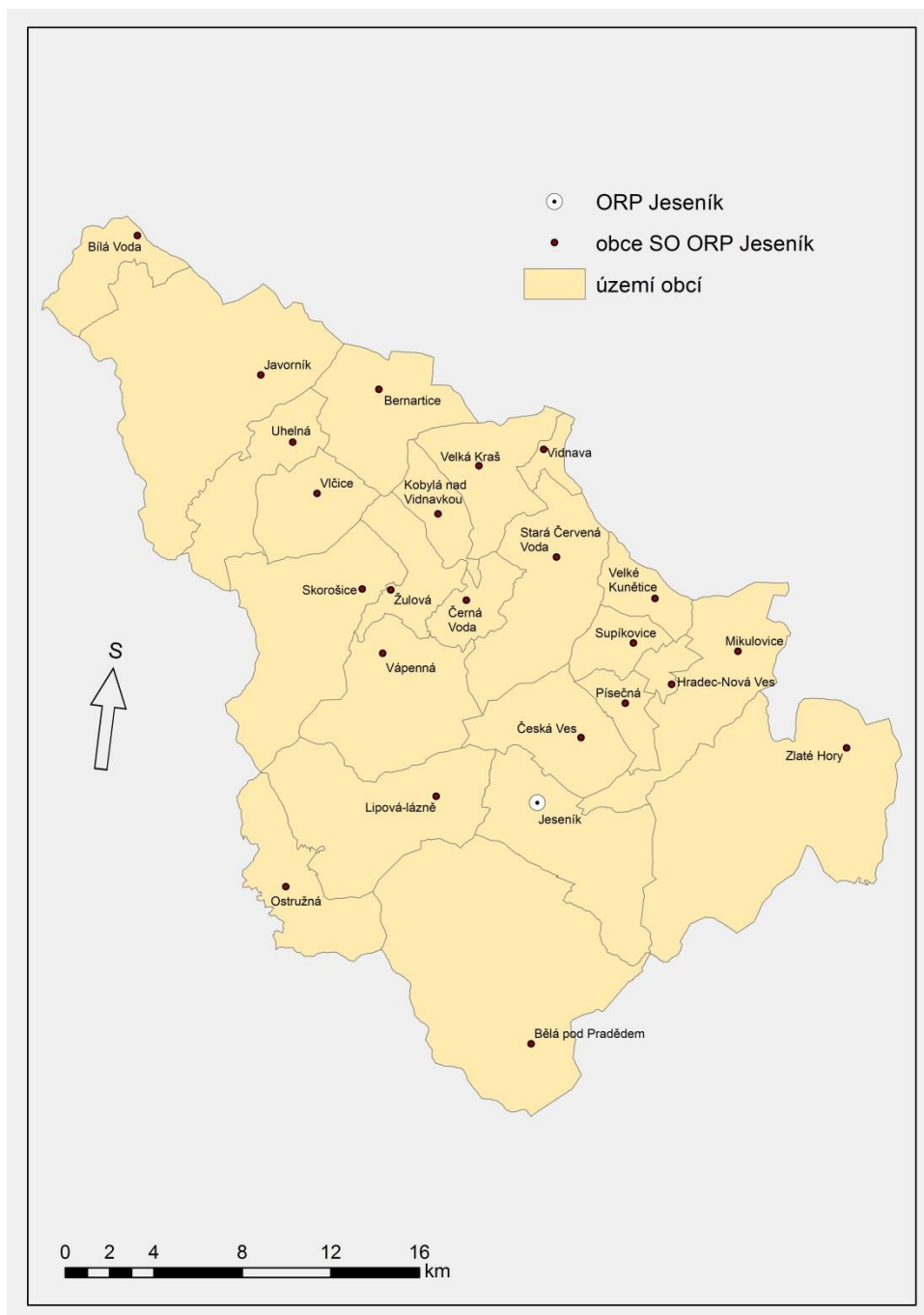


Systemová podpora rozvoje meziobecní spolupráce v ČR v rámci území správních obvodů obcí s rozšířenou působností

**Analýza činnosti dobrovolných svazků obcí v území
správního obvodu**

ORP Jeseník

1 Obecné informace o území správního obvodu ORP



Název ORP	Jeseník		
Kraj	Olomoucký		
Rozloha ORP	719 km ²		
Počet obyvatel ORP	40 734		
Počet obcí s pověřeným úřadem	3		
Obce s pověřeným úřadem	Javorník, Jeseník, Zlaté Hory		
Počet obcí	24		
Názvy obcí	Bělá pod Pradědem	Písečná	Hradec-Nová Ves
	Bernartice	Stará Červená Voda	Velká Kraš
	Bílá Voda	Supíkovice	Skorošice
	Černá Voda	Uhelná	Kobylá nad Vidnavkou
	Javorník	Vápenná	Ostružná
	Jeseník	Vidnava	Česká Ves
	Lipová-lázně	Vlčice	Velké Kunětice
	Mikulovice	Žulová	Zlaté Hory
Hustota zalidnění	57 osob/km ²		
Počet dobrovolných svazků obcí	7		
Název a typ dobrovolného svazku obcí	Sdružení obcí mikroregionu Javornicka		polyfunkční
	Mikroregion Jesenicko		polyfunkční
	Mikroregion Zlatohorsko		polyfunkční
	Sdružení měst a obcí Jesenicka		polyfunkční
	Sdružení obcí Praděd		ukončil činnost
	Sdružení obcí střední Moravy		polyfunkční
	Sdružení obcí mikroregionu Žulovska		polyfunkční

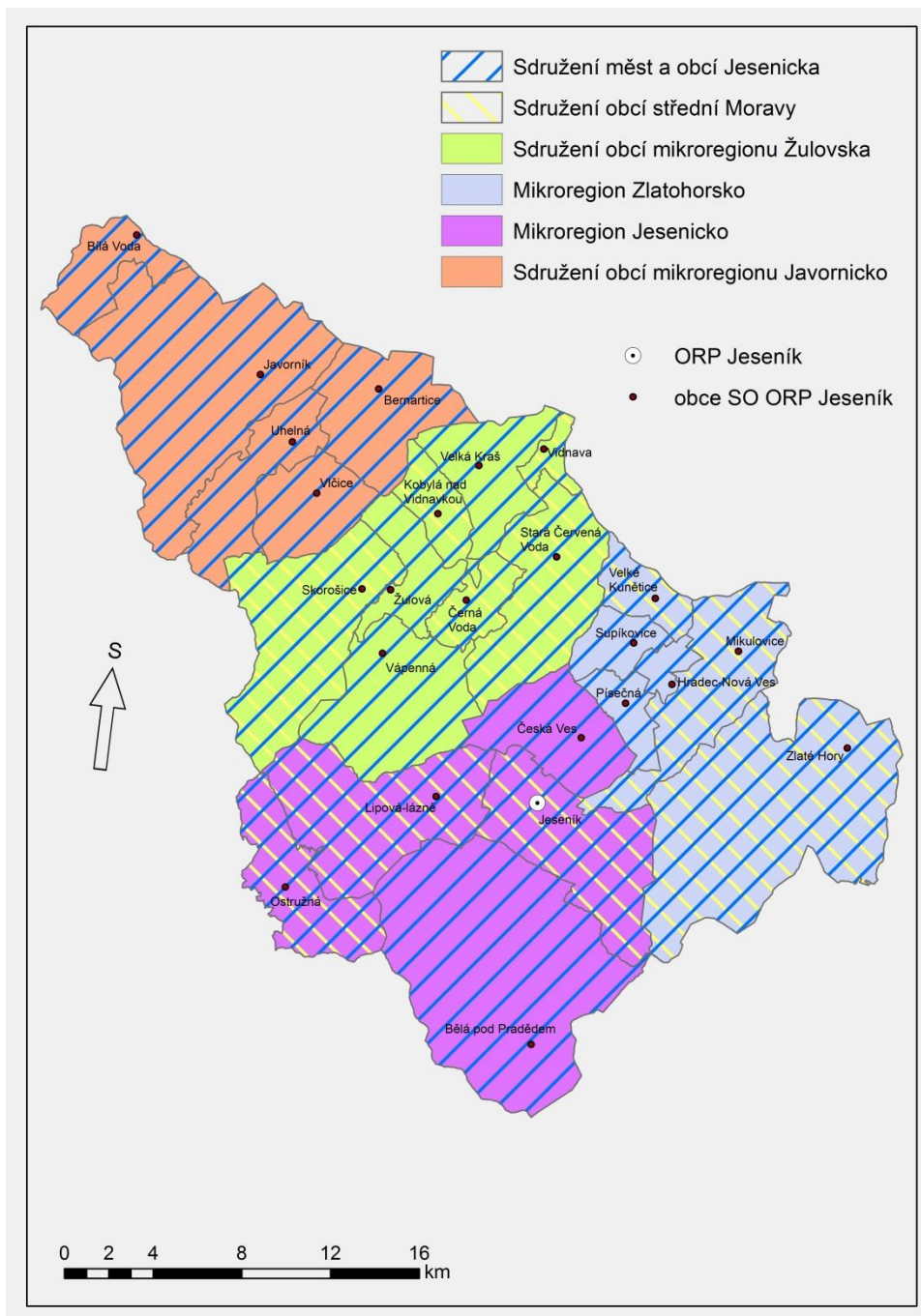
2 Souhrnná zpráva za všechny DSO v území

Ve správním obvodu ORP Jeseník působí 7 dobrovolných svazků obcí (Mikroregion Jesenicko, Sdružení obcí mikroregionu Javornicko, Mikroregion Zlatohorsko, Sdružení měst a obcí Jesenicka, Sdružení obcí Praděd, Sdružení obcí střední Moravy, Sdružení obcí mikroregionu Žulovska), přičemž v těchto svazcích je sdruženo všech 24 obcí spadajících do správního obvodu ORP. DSO Sdružení obcí Praděd už ukončilo svou činnost, a proto se jím dále nebudeme zabývat.

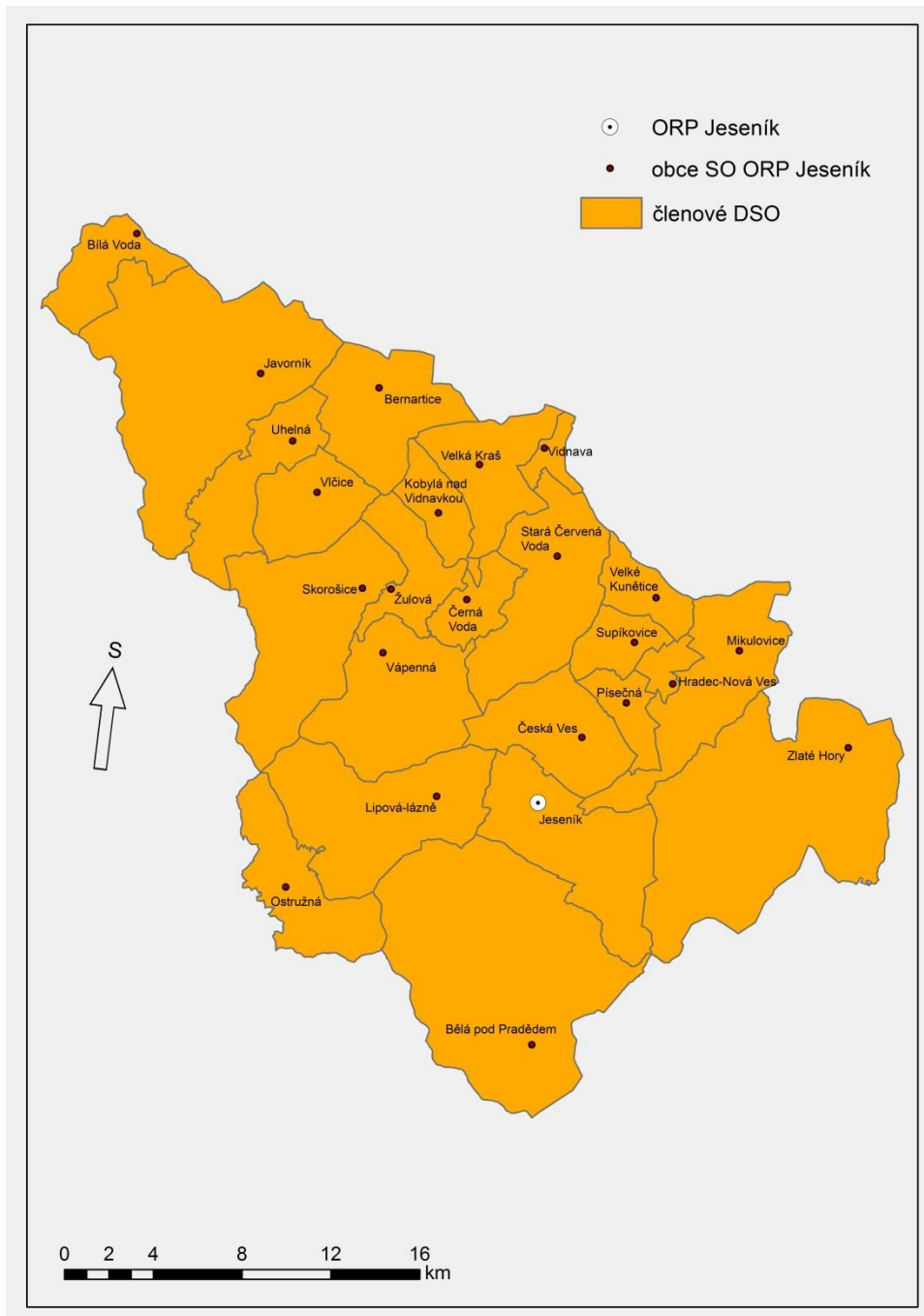
Všechny dobrovolné svazky obcí jsou polyfunkčně zaměřeny. Nejvíce ovlivňují dění na zkoumaném území Sdružení obcí střední Moravy a Sdružení měst a obcí Jesenicka. Prvně jmenovaný sdružuje ve své široké členské základně 11 obcí, které spadají do správního obvodu ORP Jeseník. Mimo tyto obce však sdružuje i velký počet obcí, které do zkoumaného správního obvodu nespádají, z čehož vyplývá, že se činnost tohoto svazku zaměřuje primárně mimo zkoumané území.

Sdružení měst a obcí Jesenicka sdružuje pouze všech 24 obcí, které spadají do správního obvodu ORP Jeseník. Tento DSO je polyfunkčně zaměřen a je velmi aktivní. Disponuje jasně vystavěnou organizační strukturou a jednoduchým systémem financování. Svazek je úzce propojen se Svazem měst a obcí ČR a už dnes funguje jako silný partner a záštita členský obcí v mnoha místních projektech.

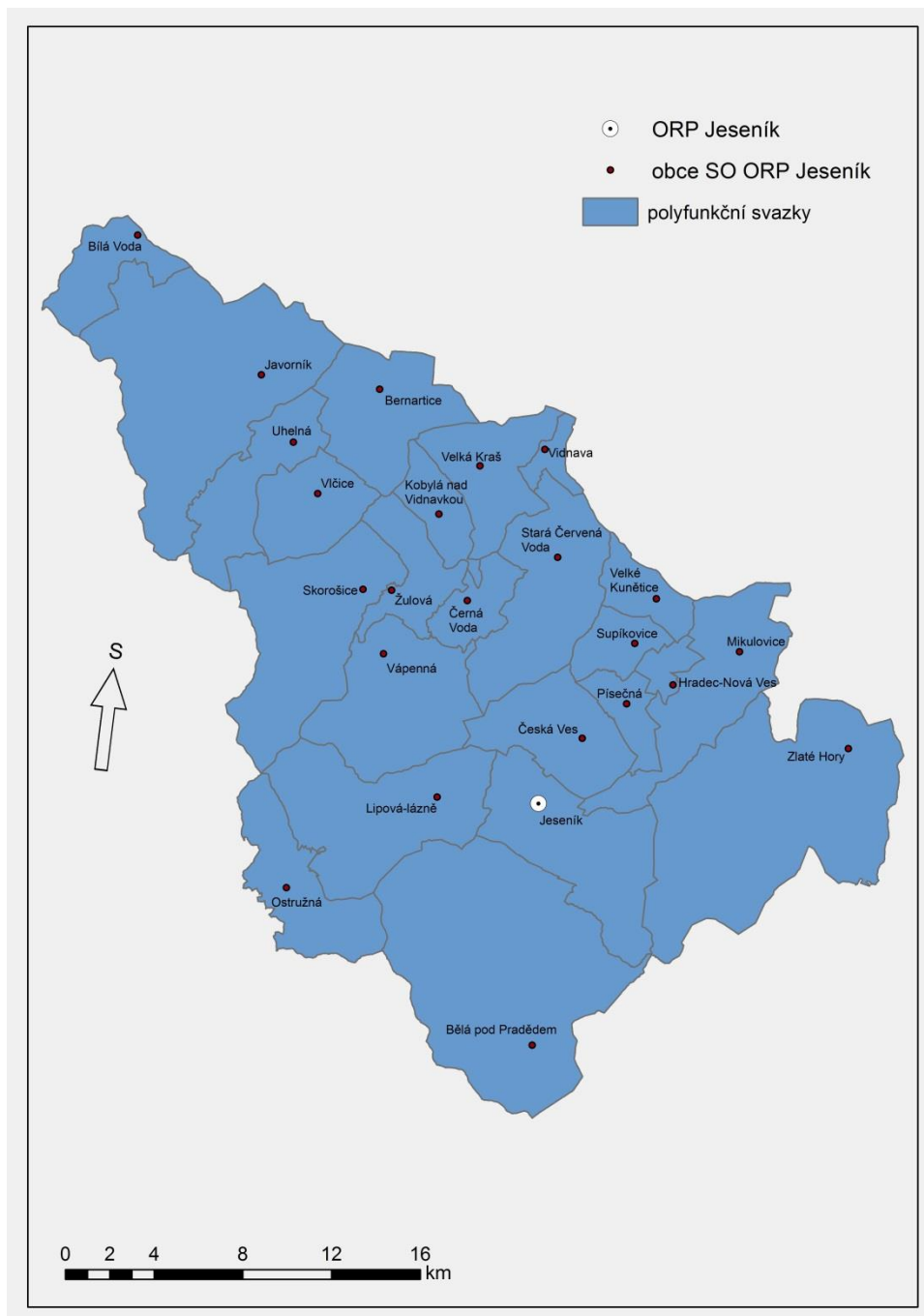
DSO působící v území ORP



Obce v území ORP zapojené do DSO



Polyfunkční a monotematické DSO*



* Monotematickým svazkem obcí je pro tuto analýzu myšlen takový subjekt, jehož předmět činnosti je zaměřen pouze na jednu jedinou aktivitu, která je ve své základní podstatě aktivitou jednorázovou a po naplnění stanoveného cíle již takový subjekt v zásadě nemá dalšího efektivního využití (např. dobrovolný svazek obcí založený pouze za účelem zřízení vodovodu, dobrovolný svazek obcí zřízený pouze za účelem vybudování kanalizace apod.)

Polyfunkční je dobrovolný svazek obcí působící ve více oblastech, přičemž účel jeho zřízení není naplněn pouze jednorázovou akcí a činnost toho subjektu tak není časově omezena.

2.1 Obecné informace

V dané oblasti jsou poměrně výrazné 3 dobrovolné svazky obcí:

- Sdružení obcí střední Moravy
- Svazek obcí mikroregionu Žulovska
- Sdružení měst a obcí Jesenicka

Tyto svazky sdružují mezi svými členy i větší počet obcí spadajících do správního obvodu ORP Jeseník (11, 8 a 24). Všechny tyto svazky jsou polyfunkčně zaměřeny a disponují jednoduchými organizačními strukturami i systémy financování. Z těchto důvodů představují vlivného aktéra v rámci veřejného dění na zkoumaném území.

Ostatní DSO, které zasahují do zkoumaného území, sdružují jen malý počet obcí, které spadají do správního obvodu ORP Jeseník. Z tohoto důvodu nemají zásadní vliv na dění v tomto správním obvodu, jakkoli může být jejich činnost zásadní pro jejich členské obce samotné.

2.2 Organizační struktura

V rámci svazků obcí v území správního obvodu je možné se setkat se třemi typy organizačních struktur.

Nejjednodušší struktura zahrnuje jen nejvyšší orgán, který zároveň disponuje pravomocí výkonnou a také má právo zastupovat svazek navenek a kolektivní kontrolní orgán. V rámci těchto DSO sice existují zvolení jednotlivci (předsedové a místopředsedové), kteří by mohli být orgány, které zastupují svazek navenek, ale ti zde fungují jen jako „doručovatelé“ vůle nejvyššího orgánu. Mají za úkol podepisovat za svazek zavazující akty. Takovou strukturou disponují Mikroregion Jesenicko a Mikroregion Zlatohorsko.

Druhým typem struktury je sestavení: nejvyšší orgán, jednočlenný výkonný orgán, který má právo zastupovat svazek navenek a kolektivní kontrolní orgán. Tuto strukturu mají vybudovanou Svazek obcí mikroregionu Žulovska a Sdružení obcí mikroregionu Javornicka.

Třetí nejsložitější struktura se skládá z nejvyššího orgánu, kolektivního výkonného orgánu, jednočlenného orgánu, který má právo jednat jménem svazku navenek a kolektivním kontrolním orgánem. Touto vnitřní strukturou disponuje Sdružení měst a obcí Jesenicka. Tuto strukturu má i Sdružení obcí střední Moravy, kde ale orgán, který jedná jménem svazku má opět spíše pozici zástupce, který se podepisuje na schválené zavazující akty.

Nejvyšší orgán = Každý člen má při rozhodování tohoto orgánu jeden hlas a není tedy rozhodující velikost dané obce. Nejvyšší orgán rozhoduje o zásadních otázkách činnosti svazku, volí směr působení, vybírá hlavní předměty činnosti a samozřejmě volí členy výkonných a kontrolních orgánů svazku. Na jeho rozhodnutí je samozřejmě také vázáno disponování s celistvostí svazku, resp. jeho rozšiřování o nové členy, rozdělování či zrušení svazku. Dále je nejvyšší orgán potvrzovatelem roční účetní závěrky a samozřejmě také schvaluje pravidelné roční rozpočty. Nejvyšší orgán se schází zpravidla nejméně 2 krát za kalendářní rok.

Výkonný orgán = Volený zpravidla kolektivní orgán, který řídí činnost svazku mezi jednotlivými zasedáními nejvyššího orgánu. V jeho čele zpravidla stojí zvolený jedinec, který má právo zastupovat

svazek navenek a zavazovat jej při jednání se třetími osobami. Buď výkonný orgán, nebo jeho čelní představitel předkládá nejvyššímu orgánu ke schválení účetní závěrku a návrh rozpočtu.

Orgán, který zastupuje svazek = Tento (zpravidla) jednotlivec zastupuje svazek při jednání s třetími osobami, má právo svazek zavazovat v soukromoprávních i veřejnoprávních vztazích a zpravidla také odpovídá za řádné vedení účetnictví a daňovou agendu.

Kontrolní orgán = Kolektivní orgán volený nejvyšším orgánem svazku dohlíží především na hospodaření svazku, dále pak také na soulad činnosti orgánů svazku se stanovami a s právními předpisy.

2.3 Financování dobrovolných svazků obcí

Dobrovolné svazky obcí jsou financovány především z pravidelných ročních členských příspěvků a dále z úvěrů a jiné finanční výpomoci, výnosy z pronájmu majetku, zisk z hospodářské činnosti svazku. Velmi důležitým zdrojem financování, na který se především DSO zaměřují, jsou různé dotační programy. Obvykle se u dobrovolných svazků obcí můžeme setkat i s tzv. vstupními vklady, které musí složit přistupující obec, aby tím odpovídajícím způsobem rozšířila vlastní majetek svazku.

Základním kritériem pro stanovení výše pravidelného finančního příspěvku je počet trvale usídlených obyvatel členských obcí k určenému datu (většinou 1. leden roku, za který se příspěvek platí). O konkrétní výši příspěvku a vstupního vkladu rozhoduje zpravidla nejvyšší orgán svazku v závislosti na plánovaném hospodaření svazku (ačkoli v několika DSO je částka stanovena pevně ve stanovách).

3 Analýza jednotlivých DSO působících v území

3.1 Sdružení obcí střední Moravy



Název DSO	Sdružení obcí střední Moravy
Adresa	nám. T. G. Masaryka 130, 796 01 Prostějov
IČ	47921676
Web	http://www.sosm.cz/sosm/zakladni-informace.html

Počet členů DSO	102		
Název	ORP	Adresa	IČ
Dolany	Olomouc	Dolany 58, 783 16	00298808
Krumsín	Prostějov	Krumsín 2, 798 03	00288403
Litovel	Litovel	nám. Přemysla Otakara 778, 784 01	00299138
Loučany	Olomouc	Loučany 749, 783 44	00635651
Loučka	Litovel	Loučka 76, 783 22	00576247
Olomouc	Olomouc	Horní náměstí - radnice, 779 11	00299308
Prostějov	Prostějov	nám. T. G. Masaryka 130/14, 796 01	00288659
Střeň	Litovel	Střeň 19, 772 00	47997265
Újezd	Uničov	Újezd 83, 783 96	00299618
Určice	Prostějov	Určice 81, 798 04	00288870
Alojzov	Prostějov	Alojzov 43, 798 04	00488542
Babice	Šternberk	Babice 65, 785 01	00635260
Bělkovice – Laštány	Olomouc	Bělkovice – Laštány 139, 783 16	00298654
Bílá Lhota	Litovel	Bílá Lhota 1, 783 26	00298662
Bílsko	Litovel	Bílsko 47, 783 22	00576239
Bohuňovice	Olomouc	6. Května 109, 783 14	00298697
Bukovany	Olomouc	Bukovany 57, 779 00	00576263
Čehovice	Prostějov	Čehovice 24, 798 21	00288101
Čelčice	Prostějov	Čelčice 20, 798 23	00288136
Čelechovice	Přerov	Čelechovice 38, 751 03	00636185
Černá Voda	Jeseník	Černá Voda 57, 790 54	00302473
Červenka	Litovel	Červenka 16, 784 01	00635740

Dobromilice	Prostějov	Dobromilice 6, 798 25	00288187
Dolní Těšice	Hranice	Dolní Těšice 11, 753 53	00636215
Drahany	Prostějov	Drahany 26, 798 61	00288209
Dřevnovice	Prostějov	Dřevnovice 44, 798 26	00547905
Dubčany	Litovel	Dubčany 24, 783 22	00576221
Horka nad Moravou	Olomouc	nám. Osvození 16, 783 35	00298948
Horní Loděnice	Šternberk	Horní Loděnice 114, 783 05	00849499
Horní Újezd	Hranice	Horní Újezd 83, 753 53	00636274
Hrubčice	Prostějov	Hrubčice 10, 798 21	00288284
Jeseník	Jeseník	Masarykovo nám. 167, 790 27	00302724
Kobylá nad Vidnavkou	Jeseník	Kobylá nad Vidnavkou 53, 790 65	70599971
Kokory	Přerov	Kokory 57, 751 05	00301388
Kopřivná	Šumperk	Kopřivná 67, 788 33	00635251
Koválovice – Osíčany	Prostějov	Koválovice – Osíčany, 798 29	00600024
Krčmaň	Olomouc	Krčmaň, 772 00	00575640
Křenovice	Přerov	Křenovice 18, 752 01	00636304
Kunkovice	Kroměříž	Kunkovice 53, 768 13	00544582
Liboš	Olomouc	Liboš 82, 783 13	00635758
Lipová – lázně	Jeseník	Lipová – lázně 396, 790 61	00302929
Líšná	Přerov	Líšná 10, 751 15	00636355
Loštice	Mohelnice	nám. Míru 66, 789 83	00302945
Luhačovice	Luhačovice	nám. 28. října 543, 763 26	00284165
Luká	Litovel	Luká 80, 783 24	00299171
Lukavice	Zábřeh	Lukavice 47, 789 01	00302961
Lutín	Olomouc	Školní 203, 783 49	00299189
Majetín	Olomouc	Lipová 25, 751 03	00299197
Měrotín	Litovel	Měrotín 19, 783 24	00635341
Mikulovice	Jeseník	Hlavní 5, 790 84	00303003
Mladeč	Litovel	Mladeč 78, 783 21	00299219
Mladějovice	Šternberk	Mladějovice 24, 785 01	00635308

Moravičany	Mohelnice	Moravičany 67, 789 82	00303046
Mořice	Prostějov	u kapličky 68, 798 28	00288462
Náklo	Litovel	Náklo, 783 32	00299251
Nezamyslice	Prostějov	Tjabinova 111, 798 26	00288501
Olbramice	Litovel	Olbramice, 783 23	00635669
Oldřichov	Přerov	Oldřichov 17, 751 11	00636428
Olšany u Prostějova	Prostějov	Olšany u Prostějova 50, 798 14	00288560
Opatovice	Hranice	Hlavní 170, 753 56	00301655
Osek nad Bečvou	Lipník nad Bečvou	Osek nad Bečvou 65, 751 22	00301680
Ostružná	Jeseník	Ostružná 135, 788 25	00636096
Otinoves	Prostějov	Otinoves 177, 798 61	00288594
Palonín	Mohelnice	Palonín 17, 789 83	00303127
Paršovice	Hranice	Paršovice 98, 753 55	00636461
Plumlov	Prostějov	Rudé armády 302, 798 03	00288632
Protivanov	Prostějov	Protivanov 32, 798 48	00288675
Přerov	Přerov	Bratrská 34, 750 11	00301825
Radslavice	Přerov	Na Návsí 103, 751 11	00301884
Rapotín	Šumperk	Družstevní 125, 788 14	00635901
Rokytnice u Přerova	Přerov	Rokytnice 143, 751 04	00301914
Rouské	Hranice	Rouské, 753 53	00636550
Samotíšky	Olomouc	Vybíralova 8, 779 00	48769967
Senička	Litovel	Senička 32, 783 45	00635324
Skalka	Prostějov	Skalka 26, 798 24	00288748
Skorošice	Jeseník	Skorošice 93, 790 66	00635863
Skrbeň	Olomouc	Na návsi 2, 783 34	00635693
Slavětín	Litovel	Slavětín 11, 783 24	00635332
Sobíšky	Přerov	Sobíšky, 751 21	00636576
Stará Červená Voda	Jeseník	Stará Červená Voda 204, 790 53	00303356
Strukov	Šternberk	Strukov 33, 784 01	00635634
Sudkov	Šumperk	Sudkov 96, 788 21	00303411

Svédlice	Olomouc	Svédlice 58, 783 54	00576271
Šternberk	Šternberk	Horní nám. 16, 785 01	00299529
Šumperk	Šumperk	Náměstí Míru 1, 787 01	00303461
Těšetice	Olomouc	Těšetice 75, 783 46	00299545
Tršice	Olomouc	Tršice 50, 783 57	00299588
Tvorovice	Prostějov	Tvorovice 51, 798 23	00487872
Uničov	Uničov	Masarykova nám. 1, 783 91	00299634
Úsov	Mohelnice	Nám. Míru 86, 789 73	00303500
Ústí	Hranice	Ústí 33, 753 01	00600849
Ústín	Olomouc	Ústín 9, 783 46	00635618
Velké Kunětice	Jeseník	Velké Kunětice 146, 790 52	00635952
Víceměřice	Prostějov	Víceměřice 26, 798 26	00288888
Vidnava	Jeseník	Mírové nám. 80, 790 55	00303585
Vitčice	Prostějov	Vitčice, 798 27	00600091
Všehovice	Hranice	Všehovice 17, 753 53	00302228
Výšovice	Prostějov	Výšovice 101, 798 09	00288969
Zlaté Hory	Jeseník	nám. Svobody 80, 793 76	00296481
Želeč	Prostějov	Želeč 64, 798 07	00288993
Želechovice	Uničov	Želechovice 1, 783 91	00635766
Lužice	Šternberk	Lužice 58, 785 01	00849529

Základní informace o DSO dle stanov

Předmět činnosti	<ul style="list-style-type: none"> • Koordinace postupů při řešení: <ul style="list-style-type: none"> - rozvoje samosprávy obcí - hospodářského, sociálního a kulturního života - vztahů k orgánům státní správy a vyšším samosprávním celkům • Zřízení studijního, koordinačního a informačního centra • Spolupráce s poslanci, popř. s členy zastupitelstva vyššího samosprávného celku • Snaha o zvyšování účelových dotací do oblasti střední Moravy • Vzájemná informovanost a spolupráce na aktivitách DSO • Koordinace úsilí o napojení střední Moravy na dálniční síť, zachování železniční sítě a rozvoj železniční/letecké dopravy • Společná podpora moderních inženýrských sítí • Využití příznivých přírodních podmínek
-------------------------	---

	<ul style="list-style-type: none"> • Podpora vytváření společenských hospodářských sdružení • Péče o krajinu • Vzájemná pomoc při třídění a skladování tuhého domovního odpadu, budování kompostáren a sběru, skladování/likvidace nebezpečného odpadu
Typ DSO	Polyfunkční
Organizační struktura	<ul style="list-style-type: none"> • Valné shromáždění • Správní výbor • Kontrolní komise
Pravomoci jednotlivých orgánů DSO	
Valné shromáždění	<ul style="list-style-type: none"> • Nejvyšší orgán SOSM • Schvalování stanov a změn daných stanov • Volba/odvolávání členů správního výboru a kontrolní komise • Dozor nad činností správního výboru • Schvalování rozpočtu a výše členských příspěvků • Rozhodování o hospodaření a majetku SOSM • Schvalování jednacího a volebního řádu • Ustanovení odborných pracovních komisí • Rozhodování o ukončení členství členů a vyloučení člena ze SOSM • Rozhodování o zrušení SOSM
Usnášenišchopnost	Přítomna alespoň 1/3 řádných členů SOSM, k přijetí usnesení je třeba většiny hlasů přítomných řádných členů
Správní výbor	<ul style="list-style-type: none"> • Statutární orgán SOSM, jedná jeho jménem • Realizace usnesení valného shromáždění • Zpracovává návrhy rozpočtu a schvaluje rozpočtové opatření SOSM do 100.000Kč • Zajišťuje vedení účetnictví • Příprava a svolávání řádného/mimořádného valného shromáždění • Podání návrhu na přijetí přidružených členů SOSM • Realizace běžného hospodaření SOSM v rámci rozpočtu • Vedení seznamu řádných/přidružených členů • Další úkoly dané valným shromážděním
Usnášenišchopnost	Je-li jednání přítomna nadpoloviční většina členů a usnesení se přijímá většinou hlasů přítomných
Kontrolní komise	<ul style="list-style-type: none"> • Provádí kontrolu hospodaření s majetkem svazku a jeho finančními prostředky • Řeší spory ve věcech SOSM mezi jeho členy navzájem a mezi členy a správním výborem
Usnášenišchopnost	není určena stanovami
Financování DSO	
	<ul style="list-style-type: none"> • Členské příspěvky řádných členů • Dobrovolné příspěvky přidružených členů • Podpůrné prostředky, dary a finanční prostředky získané vlastní činností

Závěr a doporučení

Sdružení obcí střední Moravy je polyfunkční svazek, který sdružuje 102 obcí, z nichž náleží 11 obcí do ORP Jeseník. Mezi hlavní aktivity tohoto dobrovolného svazku patří rozvoj samosprávy obcí, hospodářského, sociálního a kulturního života a vztahů k orgánům státní správy a vyšším samosprávním celkům. Má jednoduchou organizační strukturu a jednoduše nastavené financování. Sdružuje 11 obcí z 24 obcí správního obvodu ORP Jeseník. Ve členské základně však sdružuje velký počet členských obcí i z jiných správních obvodů, a proto nepředstavuje vhodného kandidáta pro prohlubování meziobecní spolupráce v rámci celého území správního obvodu ORP Jeseník. Činnost svazku se totiž zaměřuje z velké části mimo analyzované území.

3.2 Mikroregion Jesenicko



Název DSO	Mikroregion Jesenicko
Adresa	Masarykovo nám. 1/167, 790 01 Jeseník
IČ	70970670
Web	www.jesenicko.org

Počet členů DSO	5		
Název	ORP	Adresa	IČ
Bělá pod Pradědem	Jeseník	Domašov 381, 790 01 Bělá pod Pradědem	00302333
Česká Ves	Jeseník	Jánského 341, 790 81 Česká Ves	00636037
Jeseník	Jeseník	Masarykovo nám. 1/167, 790 01 Jeseník	00302724
Lipová-lázně	Jeseník	Lipová-lázně, 790 61 Lipová-lázně	00302929
Ostružná	Jeseník	Ostružná 135, 788 25 Ostružná	00636096

Základní informace o DSO dle stanov	
Předmět činnosti	<ul style="list-style-type: none"> školy, vzdělávání, přednáškové a osvětové činnosti vč. Utváření povědomí o principech občanské společnosti, odstraňování xenofobie a rasové nesnášenlivosti, sociální péče, péče o osoby se speciálními potřebami, zdravotnictví, lázeňství, kultury, civilní ochrany vč. požární a záchranné služby, cestovního ruchu, veřejného pořádku, péče o životní prostředí a jeho složky vč. péče o zvířata, péče o zdroje a jejich racionální využívání, péče o půdní fond, zavádění životního prostředí a uchování zdrojů příznivějších způsobů především lesnického zemědělského hospodaření, zapojování veřejnosti do plánovacích, rozhodovacích, řídicích a správních procesů, rozvoje občanských iniciativ vč. spolkové činnosti, koordinace jejich součinnosti, jakož i jejich součinnosti se sektorem veřejné správy a podnikatelským, iniciace a uplatňování komunitního a jiných druhů partnerství, zásobování vodou, odvádění a čištění odpadních vod, zásobování energiemi, zabezpečování čistoty v obcích, správy veřejné zeleně, veřejného osvětlení, shromažďování a odvozu komunálních odpadů a jejich nezávadného zpracování, využití nebo zneškodnění, zavádění, rozšiřování a zdokonalování inženýrských sítí a systémů veřejné osobní dopravy k zajištění dopravní obslužnosti daného území, úkoly v oblasti ochrany ovzduší, úkoly související se zabezpečováním přestavby vytápění nebo ohřevu vody tuhými palivy na využití

	<p>ekologicky vhodnějších zdrojů tepelné energie v obytných a jiných objektech ve vlastnictví obcí,</p> <ul style="list-style-type: none"> • provoz lomů, pískoven a zařízení sloužících k těžbě a úpravě nerostných surovin, • správa majetku obcí, zejména místních komunikací, lesů, domovního a bytového fondu, sportovních, kulturních zařízení a dalších zařízení spravovaných obcemi, • demokratizace a zefektivnění veřejné správy a činnosti organizací zřízených v jejím rámci, odstraňování byrokratických prvků, • přípravy a zajišťování spolupráce s jinými obcemi a svazky obcí vč. obcí a svazku obcí jiných států, • přípravy rozvojových a plánovacích dokumentů, opatření k zefektivnění hospodaření, vyhledávání a zajišťování finančních zdrojů, • naplňování státní politiky a programů v oblasti sportu pro všechny, • budování vhodných přírodních areálů a úprava vhodných volných ploch v majetku obcí pro volnočasové aktivity občanů a zabezpečování jejich provozu a údržby
Typ DSO	polyfunkční
Organizační struktura	<ul style="list-style-type: none"> • Správní rada • Dozorčí rada
Pravomoci jednotlivých orgánů DSO	
Správní rada	<ul style="list-style-type: none"> • Navrhuje změny stanov a výši členských příspěvků • schvaluje závěrečný účet svazku a předkládá jej ke schválení zastupitelstvům členských obcí
Usnášeníschopnost	Pro přijetí usnesení je třeba souhlasu nadpoloviční většiny všech členů
Dozorčí rada	<ul style="list-style-type: none"> • Kontroluje realizaci usnesení správní rady • kontroluje hospodaření svazku • kontroluje dodržování Stanov a Smlouvy o vytvoření dobrovolného svazku obcí Mikroregionu Jesenicko • zajišťuje kontrolní činnost ze strany obcí (členů svazku)
Usnášeníschopnost	Rozhoduje nadpoloviční většinou všech svých členů.
Financování DSO	
	<ul style="list-style-type: none"> • Členské příspěvky <ul style="list-style-type: none"> ○ Roční – výši stanoví správní rada, a to sazbou na každého obyvatele členské obce • dary, • dotace, • příjmy od jiných subjektů, • příjmy z vlastní činnosti, • další majetek členů.

Závěr a doporučení

Mikroregion Jesenicko je polyfunkční svazek, který sdružuje 5 obcí, které spadají do správního obvodu ORP Jeseník. Má jednoduchou organizační strukturu a jednoduše nastavené financování. Sdružuje 5 z 24 obcí spadajících do správního obvodu ORP Jeseník. Z důvodu relativně malé členské základny nepředstavuje tento svazek nejvhodnější subjekt pro vytvoření platformy k prohlubování meziobecní spolupráce v rámci celého analyzovaného území.

3.3 Mikroregion Zlatohorsko



Název DSO	Mikroregion Zlatohorsko
Adresa	nám. Svobody 80, 793 76 Zlaté Hory
IČ	71154477
Web	www.zlatohorsko.cz

Počet členů DSO	6		
Název	ORP	Adresa	IČ
Zlaté Hory	Jeseník	nám. Svobody 80, 793 76 Zlaté Hory	00296481
Mikulovice	Jeseník	Hlavní 5, 790 84 Mikulovice	00303003
Velké Kunědice	Jeseník	Velké Kunědice 146, 790 52 Velké Kunědice	00635952
Supíkovice	Jeseník	Supíkovice 130, 790 51 Supíkovice	00303429
Písečná	Jeseník	Písečná 123, 790 82 Písečná	00303160
Hradec-Nová Ves	Jeseník	Hradec-Nová Ves 12, 790 84 Mikulovice	00636011

Základní informace o DSO dle stanov	
Předmět činnosti	<ul style="list-style-type: none"> ochrana a prosazování společných zájmů obcí mikroregionu v konkrétních oblastech (infrastruktura, turistika, kultura apod.)
Typ DSO	polyfunkční
Organizační struktura	<ul style="list-style-type: none"> Rada Kontrolní výbor
Pravomoci jednotlivých orgánů DSO	
Rada	<ul style="list-style-type: none"> Schvaluje: <ul style="list-style-type: none"> stanovy a jejich změny, rozpočet na příslušný kalendářní rok, hospodaření za uplynulý rok, vznik a zánik členství, stanovy fondů založených Mikroregionem, zřizování organizací, členství v jiných organizacích, spolupráci s jinými svazky měst a obcí nebo jinými subjekty, volí a odvolává kontrolní výbor a jeho předsedu
Usnášeníschopnost	Není uvedeno ve stanovách
Kontrolní výbor	<ul style="list-style-type: none"> Provádí: <ul style="list-style-type: none"> kontrolu hospodaření

	<ul style="list-style-type: none"> - kontrolu plnění usnesení rady • plní další úkoly, jimiž ho pověřila rada
Usnášeníschopnost	Není uvedeno ve stanovách
Financování DSO	
	<ul style="list-style-type: none"> • Příspěvky obcí <ul style="list-style-type: none"> ○ Ve stanovách nejsou příspěvky nijak specifikované • majetek Mikroregionu • finanční prostředky získané z vlastního hospodaření • dary • dotace

Závěr a doporučení

Mikroregion Zlatohorsko je svazek, který sdružuje 6 obcí, z nichž náleží 6 do ORP Jeseník. Má velmi jednoduchou organizační strukturu. Sdružuje pouze 6 z 24 obcí správního obvodu ORP Jeseník. Ze všech těchto důvodů se tento svazek nejvíce jeví jako nejvhodnější kandidát pro rozšiřování meziobecní spolupráce v rámci celého území správního obvodu ORP Jeseník.

3.4 Svazek obcí mikroregionu Žulovska



Název DSO	Svazek obcí Mikroregionu Žulovska
Adresa	Skorošice 93, 790 65 Skorošice
IČ	71205501
Web	www.zulovsko.cz

Počet členů DSO	8		
Název	ORP	Adresa	IČ
Skorošice	Jeseník	Skorošice 93, 790 66 Skorošice	00635863
Žulová	Jeseník	Žulová 36, 790 65 Žulová	00303682
Stará Červená Voda	Jeseník	Stará Červená Voda 204, 790 53	00303356
Černá Voda	Jeseník	Černá Voda 57, 790 54 Černá Voda	00302473
Vápenná	Jeseník	Vápenná 442, 790 64 Vápenná	00303526
Vidnava	Jeseník	Mírové nám. 80, 790 55 Vidnava	00303585
Velká Kraš	Jeseník	Velká Kraš 132, 790 58 Velká Kraš	00635855
Kobylá nad Vidnávkou	Jeseník	Kobylá nad Vidnávkou 53, 790 56 Kobylá nad Vidnávkou	70599971

Základní informace o DSO dle stanov	
Předmět činnosti	<ul style="list-style-type: none"> Vzájemně koordinovaný postup při zajišťování společných zájmů obcí vytvořeného svazku obcí, a to ve všech oblastech, zejména však v oblasti dotační politiky státu a Evropské unie, zaměstnanosti, vzdělanosti, ochrany životního prostředí, podpory rozvoje malého a středního podnikání, cestovního ruchu aj.
Typ DSO	polyfunkční
Organizační struktura	<ul style="list-style-type: none"> Členská schůze Předseda Místopředseda Revizní komise
Pravomoci jednotlivých orgánů DSO	
Členská schůze	<ul style="list-style-type: none"> schvalování stanov a případných změn volba a odvolávání předsedy, místopředsedy a jednotlivých členů revizní komise stanovit odměnu za práci pro svazek obcí rozhodování o společných akcích, kde předpokládáné náklady budou

	<p>činit minimálně 10.000,-Kč</p> <ul style="list-style-type: none"> • stanovení výše příspěvků a nákladů na společné akce • rozhodování o výběrových řízeních dle zákona o veřejných zakázkách • rozhodování o zpracovatelských podkladech vyhodnocujících realizaci projektu • rozhodnutí o přistoupení a vystoupení členů • rozhodování o opatření navržených revizní komisí • rozhodnutí o vyloučení člena • ostatní rozhodnutí svěřená členské schůzi zákonem nebo jejím rozhodnutím • schvalování hospodaření • rozhodnutí o zániku svazku, jeho likvidaci eventuelně jmenování likvidátora • rozhodnutí o vypořádání dle stanov
Usnášeníschopnost	V přítomnosti nadpoloviční většiny všech členů. K přijetí usnesení je třeba souhlasu nadpoloviční většiny všech členů svazku
Předseda	<ul style="list-style-type: none"> • svolávat, řídit a organizačně zajišťovat členskou schůzi • plnit úkoly dané členskou schůzí • jednat jménem svazku se třetími osobami a podepisovat s tím související písemnosti • v souladu s rozhodnutím členské schůze • zajišťovat vedení účetnictví a archivaci dokladů, předkládat výsledky hospodaření revizní komisy a členské schůzi • zajišťovat práce spojené se zánikem svazku • vykonávat činnosti uložené rozhodnutím členské schůze
Místopředseda	<ul style="list-style-type: none"> • vykonává funkce předsedy v jeho nepřítomnosti, nebo na základě jeho zmocnění či zmocnění od členské schůze
Revizní komise	<ul style="list-style-type: none"> • dohlíží na výkon působnosti předsed, místopředsedy a na celkovou činnost svazku obcí • komise kontroluje hospodaření svazku obcí a každoročně zajistí přezkoumání hospodaření svazku obcí auditorem za uplynulý kalendářní rok, výsledky kontroly předkládá členské schůzi k projednání
Usnášeníschopnost	V přítomnosti nadpoloviční většiny všech členů. Komise rozhoduje prostou většinou hlasů přítomných členů, v případě rovnosti rozhoduje hlas předsedy komise
Financování DSO	
	<ul style="list-style-type: none"> • roční členské příspěvky <ul style="list-style-type: none"> ○ konkrétní výše je stanovami nastavena na 3,- Kč za každého obyvatele členské obce • dotací CBC Phare • státními prostředky • dary a příspěvky třetích osob • majetkovými vklady členů

Závěr a doporučení

Sdružení obcí mikroregionu Žulovska je polyfunkční svazek, který sdružuje 8 obcí a všech 8 náleží ke správnímu obvodu ORP Jeseník. Mezi hlavní aktivity tohoto dobrovolného svazku patří vzájemně koordinovaný postup při zajišťování společných zájmů obcí. Má jednoduchou organizační strukturu a jednoduše nastavené financování. Sdružuje 8 z 24 obcí správního obvodu ORP Jeseník a disponuje tak relativně malou členskou základnou. Tento svazek tak nepředstavuje nejvhodnější subjekt pro vytvoření platformy k prohlubování meziobecní spolupráce v rámci celého analyzovaného území.

3.5 Sdružení obcí mikroregionu Javornicka



Název DSO	Sdružení obcí mikroregionu Javornicko
Adresa	nám. Svobody 134, 790 70 Javorník
IČ	70975281
Web	www.javornicko.rychleby.cz

Počet členů DSO	5		
Název	ORP	Adresa	IČ
Bernartice	Jeseník	Bernartice 60, 790 57 Bernartice	00302325
Javorník	Jeseník	nám. Svobody 134, 790 70 Javorník	00302708
Bílá Voda	Jeseník	Kamenička 37, 790 69 Bílá Voda	00302341
Vlčice	Jeseník	Vlčice 95, 790 65 Vlčice	00636045
Uhelná	Jeseník	Uhelná 163, 790 68 Uhelná	00636022

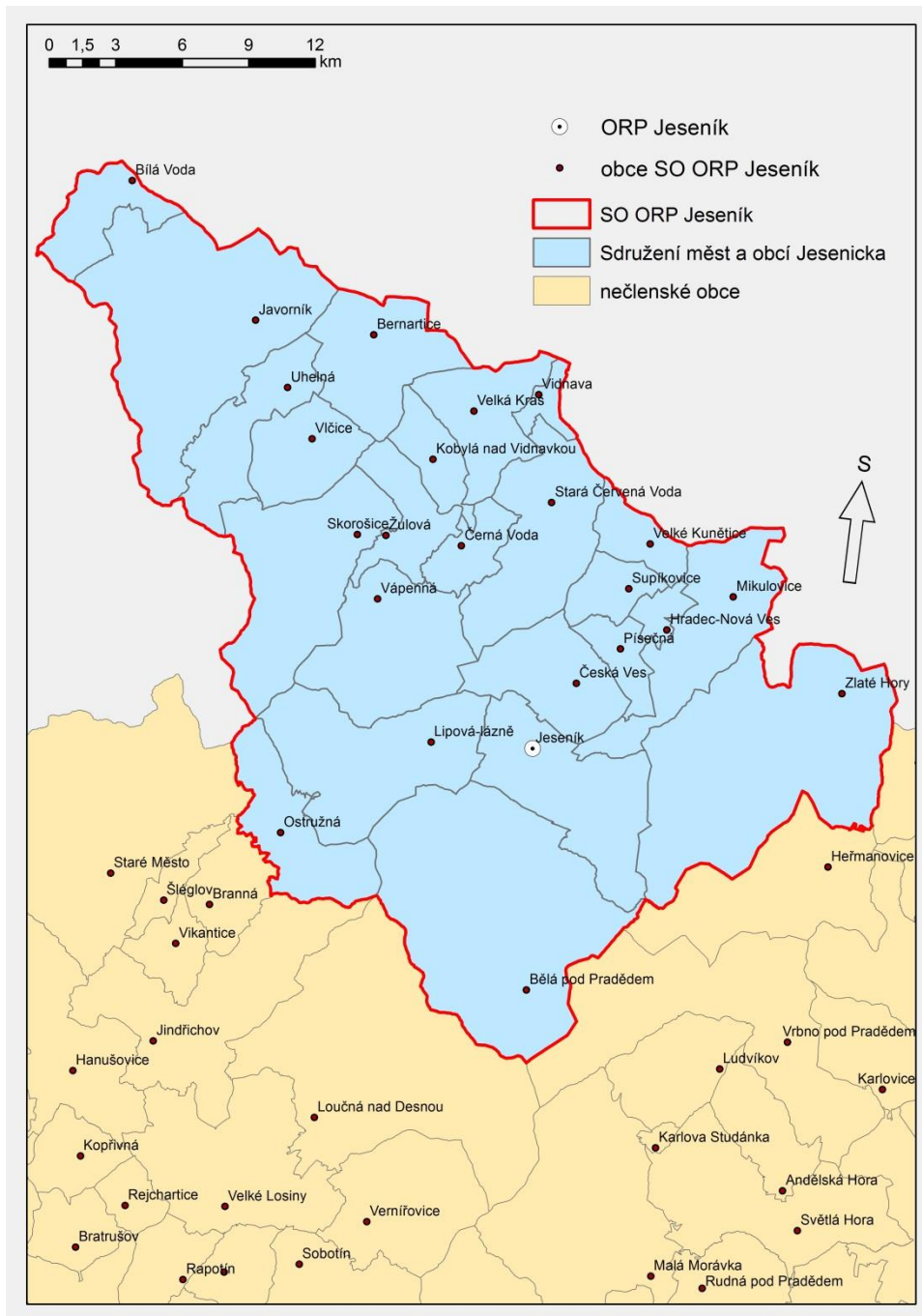
Základní informace o DSO dle stanov	
Předmět činnosti	<ul style="list-style-type: none"> Vzájemný postup a spolupráce při uskutečňování zájmů mikroregionu v oblasti dotační politiky státu a Evropské unie. Spolupráce při řešení otázek zaměstnanosti, vzdělanosti, ochrany ZP, podpory malého a středního podnikání, cestovního ruchu aj.
Typ DSO	polyfunkční
Organizační struktura	<ul style="list-style-type: none"> Členská schůze Předseda Místopředseda Revizní komise
Pravomoci jednotlivých orgánů DSO	
Členská schůze	<ul style="list-style-type: none"> schvalování stanov a případných změn volba a odvolávání předsedy, místopředsedů a členů revizní komise rozhodnutí o zániku Svazku, jeho likvidaci, včetně event. jmenování likvidátora schvalování hospodaření rozhodování o výběrových řízeních rozhodování o zpracovatelských podkladech vyhodnocujících realizaci projektu
Usnášeníschopnost	Přítomnost nadpoloviční většiny všech členů. K přijetí usnesení je třeba souhlas nadpoloviční většiny všech členů
Předseda	<ul style="list-style-type: none"> svolávat, řídit a organizačně zajišťovat členskou schůzi plnit úkoly dané členskou schůzí jednat jménem Svazku se třetími osobami

	<ul style="list-style-type: none"> • podepisovat písemnosti na základě rozhodnutí členské schůze (vždy společně s místopředsedou či předsedou revizní komise) • zajišťovat vedení účetnictví a archivaci dokladů, předkládat výsledky hospodaření • práce spojené se zánikem Svazku
Místopředseda	<ul style="list-style-type: none"> • Vykonává funkci předsedy v jeho nepřítomnosti, nebo na základě jeho pověření nebo pověření členskou schůzí
Revizní komise	<ul style="list-style-type: none"> • dohlíží na výkon působnosti představenstva a na celkovou činnost Svazku
Usnášeníschopnost	Není určeno stanovami
Financování DSO	
<ul style="list-style-type: none"> • dotace CBC Phare • státní prostředky • vlastní podíl jednotlivých členů sdružení <ul style="list-style-type: none"> ○ není konkrétněji rozvedeno ve stanovách ○ každý člen má povinnost v určeném datu uhradit stanovené náklady svazku – patrně poměrně s ostatními členy • nahodilé příjmy 	

Závěr a doporučení

Sdružení obcí mikroregionu Javornicko je polyfunkční svazek, který sdružuje 5 obcí, z nichž náleží 5 do ORP Jeseník. Mezi hlavní aktivity tohoto dobrovolného svazku patří vzájemný postup a spolupráce při uskutečňování zájmů mikroregionu v oblasti dotační politiky státu a Evropské unie. Má jednoduchou organizační strukturu a poměrně nejasně nastavené financování ve stanovách. Sdružuje jen 5 z 24 obcí správního obvodu ORP Jeseník. Ze všech uvedených důvodů není tento svazek nejvhodnějším kandidátem pro rozvoj meziobecní spolupráce v rámci celého území správního obvodu ORP Jeseník.

3.6 Sdružení měst a obcí Jesenicka



Název DSO	Sdružení měst a obcí Jesenicka (SMOJ)
Adresa	Lipová-lázně 396, Lipová-lázně 1, 790 61
IČ	48427870
Web	http://www.smoj.cz/jesenicko-pohledem/i/3/sdruzeni-mest-a-obci-jesenicka

Počet členů DSO	24		
Název	ORP	Adresa	IČ
Bernartice	Jeseník	Bernartice 60, Bernartice, 790 57	00302325
Bělá pod Pradědem	Jeseník	Domašov 381, Bělá pod Pradědem, 790 85	00302333
Bílá Voda	Jeseník	Kamenička 37, Bílá Voda, 790 69	00302341
Černá Voda	Jeseník	Černá Voda 57, Černá Voda, 790 54	00302473
Česká Ves	Jeseník	Jánského 341, Česká Ves, 790 81	00636037
Hradec-Nová Ves	Jeseník	Hradec-Nová Ves 12, Mikulovice u Jeseníku, 790 84	00636011
Javorník	Jeseník	nám. Svobody 134, Javorník, 790 70	00302708
Jeseník	Jeseník	Masarykovo nám. 1/167, Jeseník, 790 01	00302724
Kobylá nad Vidnavkou	Jeseník	Kobylá nad Vidnavkou 53, Kobylá nad Vidnavkou, 790 65	70599971
Lipová-lázně	Jeseník	Lipová-lázně 396, Lipová-lázně 1, 790 61	00302929
Mikulovice	Jeseník	Hlavní 5, Mikulovice, 790 84	00303003
Ostružná	Jeseník	Ostružná 135, Branná, 788 25	00636096
Písečná	Jeseník	Písečná 123, Písečná u Jeseníku, 790 82	00303160
Skorošice	Jeseník	Skorošice 93, Skorošice, 790 66	00635863
St. Červená Voda	Jeseník	Stará Červená Voda 204, Stará Červená Voda, 790 53	00303356
Supíkovice	Jeseník	Supíkovice 130, Supíkovice, 790 51	00303429
Uhelná	Jeseník	Uhelná 163, Uhelná, 790 68	00636053
Vápenná	Jeseník	Vápenná 442, Vápenná, 790 64	00303526
Velká Kraš	Jeseník	Velká Kraš 132, Velká Kraš, 790 58	00635855
Velké Kunětice	Jeseník	Velké Kunětice 146, Velké Kunětice, 790 52	00635952
Vidnava	Jeseník	Mírové nám. 80, Vidnava, 790 55	00303585

Vlčice	Jeseník	Vlčice 95, Vlčice, 790 67	00636045
Zlaté Hory	Jeseník	nám. Svobody 80, Zlaté Hory, 793 76	00296481
Žulová	Jeseník	Hlavní 36, Žulová 790 65	00303682

Základní informace o DSO dle stanov	
Předmět činnosti	<ul style="list-style-type: none"> Ochrana a prosazování zájmů obcí jesenické oblasti Koordinovat vznik a činnosti dobrovolných svazků obcí v dílčích oblastech a zakládat organizace provádějící činnost v infrastruktuře, turistice apod. – SMOJ může být členem těchto organizací
Typ DSO	polyfunkční
Organizační struktura	<ul style="list-style-type: none"> Sněm starostů Rada SMOJ Předseda SMOJ Kontrolní výbor
Pravomoci jednotlivých orgánů DSO	
Sněm starostů	<ul style="list-style-type: none"> Volit a odvolávat radu SMOJ Schvalovat závěra a usnesení sněmu starostů Schvalovat stanovy SMOJ a jejich změny Schvalovat rozpočet SMOJ na příslušný kalendářní rok Schvalovat hospodaření SMOJ za uplynulý rok Schvalovat vznik a zánik členství ve SMOJ Schvalovat stanovy fondů založených SMOJ Schvalovat výši členských příspěvků a termín úhrady Schvalovat zřizování organizací Schvalovat členství v jiných organizacích Schvalovat spolupráci s jinými svazky měst a obcí nebo jinými subjekty Volit a odvolávat kontrolní výbor a jeho předsedu
Usnášeníschopnost	Je-li přítomna nadpoloviční většina všech členů SMOJ. Rozhoduje nadpoloviční většinou všech členů SMOJ
Rada SMOJ	<ul style="list-style-type: none"> Rozhodovat o přijetí výkonného pracovníka včetně jeho pracovní náplně Zabezpečovat hospodaření SMOJ podle schváleného rozpočtu Projednat a řešit návrhy a připomínky členů SMOJ týkající se činnosti SMOJ Připravovat program jednání sněmu starostů SMOJ Řešit úkoly uložené sněmem starostů SMOJ
Usnášeníschopnost	Není uvedeno ve stanovách.
Předseda SMOJ	<ul style="list-style-type: none"> Zastupovat SMOJ navenek a podepisovat dokumenty schválené vyššími orgány Odpovídat za včasné přezkoumání hospodaření SMOJ za uplynulý rok

	<ul style="list-style-type: none"> • Řídí zasedání sněmu starostů • Má svého zvoleného zástupce, který jej zastupuje ve všech funkcích
Kontrolní výbor	<ul style="list-style-type: none"> • Kontrolovat hospodaření SMOJ • Kontrolovat plnění usnesení sněmu starostů SMOJ a rady SMOJ • Plnit další kontrolní úkoly, jimiž ho pověřil sněm starostů SMOJ
Usnášeníschopnost	Není uvedeno ve stanovách.
Financování DSO	
	<ul style="list-style-type: none"> • Členské příspěvky <ul style="list-style-type: none"> ○ Ročně – konkrétní výši stanoví sněm starostů, a to pevnou sazbou za každého obyvatele dané obce • Majetek sdružení SMOJ, který se převádí na svazek obcí SMOJ • Finanční prostředky získané z vlastního hospodaření • Dary, dotace

Závěr a doporučení

Sdružení měst a obcí Jesenicka je polyfunkčním svazkem, který se zabývá ochranou a prosazováním zájmů obcí jesenické oblasti a koordinací vzniku a činností dobrovolných svazků obcí v dílčích oblastech a zakládání organizací provádějících činnost v infrastruktuře, turistice apod. Svazek disponuje kvalitně vystavěnou organizační strukturou s jasným rozdělením kompetencí. Sdružení měst a obcí Jesenicka se v současnosti vcelku jednoznačně jeví jako nejvhodnější platforma pro případné rozšiřování meziobecní spolupráce v rámci analyzovaného území.

4 Návrhová část

Na území správního obvodu ORP Jeseník působí celkem 7 dobrovolných svazků obcí. Jeden z těchto svazků již ukončil svou činnost. Zbýlých 6 svazků je plně polyfunkčních a více či méně aktivních. Větší počet obcí ze zkoumaného území sdružují Svazek obcí mikroregionu Žulovska, Sdružení obcí střední Moravy a Sdružení měst a obcí Jesenicka (8, 11 a 24). Zbýlé svazky sdružují jen malý počet obcí, které spadají do správního obvodu ORP Jeseník, a proto nemají na celé zkoumané území podstatný vliv. Přestože jsou i menší svazky jistě velmi důležité pro samotné členské obce, nejsou vhodnými kandidáty pro podporu v rámci prohlubování meziobecního rozvoje.

Ze tří výše zmíněných DSO, které sdružují větší počet obcí se na podporu v rámci meziobecního rozvoje nehodí Sdružení obcí střední Moravy, které sice ve své značně rozsáhlé členské základně sdružuje kromě obcí ze správního obvodu ORP Jeseník i více než stovku dalších obcí z jiných správních obvodů. Z toho lze usuzovat, že činnost svazku se primárně zaměřuje mimo zkoumané území. Svazek obcí mikroregionu Žulovska sdružuje 8 obcí, které všechny náleží ke zkoumanému území, nicméně disponuje jen velmi jednoduchou organizační strukturou, do které není začleněn kolektivní výkonný orgán. Jako nejlepší kandidát pro podporu v rámci rozvoje meziobecní spolupráce se jeví Sdružení měst a obcí Jesenicka, které sdružuje pouze všech 24 obcí, které ke zkoumanému území náleží, je zaměřen polyfunkčně, je velmi aktivní a disponuje kompletní organizační strukturou, kterou by případně bylo nutné posílit o administrativního pracovníka, který by zpracovával každodenní administrativní agendu. Tento svazek se už dnes zapojuje do široké škály místních projektů a využívá dotací a grantů pro svou činnost plně zaměřenou na území správního obvodu ORP Jeseník.

Vnitřní financování Sdružení měst a obcí Jesenicka je založeno na ročních příspěvcích členů, jejichž konkrétní výše je úměrná počtu obyvatel jednotlivých obcí. Tento systém plně odpovídá demokratické povaze institutu dobrovolného svazku obcí, a proto nebude nutné do něj nijak zasahovat. Obvykle bývají dobrovolné svazky financovány ještě z tzv. vstupních vkladů, které skládají přistupující členové, jelikož však tento DSO už dnes sdružuje všechny obce ze správního obvodu ORP Jeseník, nebude zavedení tohoto příspěvku nutné.

Pro budoucí využívání podpořeného dobrovolného svazku obcí se nabízí hned několik úrovní, v rámci kterých může svazek vystupovat. Předně se jedná o ideální diskuzní fórum, kde se představitelé obcí mohou dohodnout na společných postupech v rámci řešení problémů, které svým významem přesahují zájmy jednotlivých obcí. Za časté slouží DSO jako platforma pro vytváření či doladování komunitního plánování. V rámci schůzí nejvyššího orgánu je možné široce prodiskutovat budoucí koncepcce, vystihnout a vysvětlit problematiku body i výhody společného postupu. Prostřednictvím dobrovolného svazku obcí je také možné vystupovat vůči dalším osobám, například při nutnosti širšího plánování s představiteli státních úřadů a jiných orgánů. Pomocí koordinace postupů je možné pružně reagovat na vlivy demografického vývoje. Zřizovatelé se tak mohou dohodnout s představiteli škol na řešení nedostatečného naplnění některých základních škol a naopak přeplněnosti škol mateřských. V rámci České republiky se setkáváme s propojováním budov základní a mateřské školy. Nevyužité prostory základních škol se dočasně dají k dispozici přeplněným mateřským školám a zároveň se tento poměr dá velmi pružně měnit. Společnou dohodou se pak i výrazně ulehčí v případě, že by se muselo použít i řešení nejradikálnějšího – slučování menších (především těch s pouze I. stupněm) základních škol.

V současné době je také velmi naléhavé co nejdříve racionalizovat vynakládání financí na provoz a vybavení škol.

Dobrovolný svazek obcí může také sloužit jako schopný partner a záštita obcí při soutěžení o účast v dotačních a grantových programech, bez kterých se zvláště rozsáhlejší problémy v oblasti sociální péče neobejdou. Pomocí přístupu k takovým vnitrostátním či evropským finančním zdrojům je možné reálně plánovat širší poskytování sociálních služeb na zkoumaném území. Větší množství financí umožní v rámci DSO naplánovat budoucí fungování mnoha zařízení sociální péče, což v konečném důsledku povede jednak k administrativnímu odlehčení celého systému a samozřejmě i k větší spokojenosti adresátů této péče. Méně náročné projekty může silný dobrovolný svazek obcí financovat i z vlastních zdrojů. Při takovém rozprostření nákladů na větší počet obcí by se výrazně ulehčilo zvláště menším obcím, které na řešení svých místních problémů nemusí stačit. V rámci meziobecní spolupráce je tak možné například rozšířit stávající síť sběrných míst či dokonce vytvořit nové sběrné dvory. Taková opatření efektivně zamezují nebezpečí černých skládek, jejichž odstraňování stojí obce v konečném důsledku mnohem víc, než efektivní sběrný systém.

V neposlední řadě je dobrovolný svazek obcí možné využít jako prostředníka pro šíření osvěty a prohlubování informovanosti. V rámci republiky není výjimkou, že se DSO zabývají vytvářením široké sítě aktivizačních programů a mimoškolních aktivit pro mládež. Stále výrazněji se potřeba podobných opatření ozývá v souvislosti s dětmi z tzv. sociálně vyloučených rodin. Pomocí široké informační kampaně a zajištění odborné pomoci je možné motivovat zaměstnance škol k účasti v mnoha grantových programech MŠMT či EU (především ESF). Prostřednictvím takových programů je možné výrazně zlepšit vybavenost škol. Často se svazky zaměřují také na šíření obecné osvěty v rámci ekologizace nakládání s odpady.

Závěr a doporučení

Ze všech dobrovolných svazků obcí, které v současné době aktivně působí na území správního obvodu ORP Jeseník, se jako nejlepší kandidát pro podporu v rámci meziobecního rozvoje jeví Sdružení měst a obcí Jesenicka. Pokud by mělo dojít k podpoře právě tohoto svazku, doporučujeme rozšíření jeho organizační struktury o administrativní aparát, který by měl na starost vyřizování každodenní správní agendy, která souvisí s fungováním svazku. Dobrovolný svazek obcí by měl být stále více zapojován do veřejného dění v rámci zkoumaného území, což s sebou přinese vyšší administrativní zátěž, která by bez silného specializovaného orgánu mohla brzdit fungování výkonného orgánu svazku.